

JONAVOS RAJONO SOCIALINIŲ PASLAUGŲ CENTRO STRATEGINIS 2022-2024 M. VEIKLOS PLANAS

I. DALIS ĮSTAIGOS PRISTATYMAS

Jonavos rajono socialinių paslaugų centras (toliau – Centras) įsteigtas Jonavos rajono savivaldybės tarybos 2006 m. rugsėjo 14 d. sprendimu Nr. 1TS-176. Tai savivaldybės biudžetinė įstaiga. Centro savininko teises ir pareigas įgyvendinanti institucija – Savivaldybės taryba. Centro veiklą tam tikroms paslaugoms akredituoja Jonavos r. savivaldybės Socialinės paramos skyrius. Centro veiklą tam tikroms paslaugoms licencijuoja Socialinių paslaugų priežiūros departamentas prie Socialinės apsaugos ir darbo ministerijos.

Centro pagrindinė veiklos sritis – socialinės paslaugos. Pagrindinės veiklos kodas pagal Ekonominės veiklos rodiklių klasifikatorių (toliau – EVRK) – 853100. Kitos Centro veiklos sritis nurodomos įstaigos nuostatose.

Centro misija – įgalinti asmenį savarankiškai ir pilnavertiškai funkcionuoti visuomenėje.

Centro vizija - būti modernia, bendradarbiaujančia įstaiga, teikti kokybiškas socialines paslaugas ir efektyviai vykdyti jai deleguotas funkcijas. Žmogus svarbiausia.

Pagrindinis tikslas - teikti kokybiškas, prieinamas socialines paslaugas savivaldybės gyventojams patiriantiems socialinę atskirtį, siekiant savarankiško funkcionavimo visuomeniniame gyvenime. Centras savo veikloje siekia formuoti lanksčios ir nuolat tobulėjančios įstaigos kultūrą, ieškoti efektyvių paslaugų teikimo būdų ir priemonių.

Centras vykdydamas savo veiklą vadovaujasi šiomis vertybėmis:

- pagarba - kiekvienas žmogus yra unikalus ir vertingas, rūpinamės jais nuoširdžiai, skirdami visą savo dėmesį;

- profesionalumas - būdami kompetentingi, dirbame lanksčiai ir atsakingai, siekiame kokybiškų rezultatų;

- bendradarbiavimas - siekiame bendro tikslo, kurį užtikriname padėdami vienas kitam, geranoriškai ir laiku keisdami informaciją tarpusavyje ir su partneriais;

- lojalumas - tikime tuo ką darome, gerbiame ir didžiuojamės savo įstaiga;

- tobulėjimas - nuolat keliame savo kvalifikaciją, esame atviri naujovėms ir taikome jas savo darbe;

- konfidencialumas - Centro darbuotojai gerbia informacijos slaptumą, konfidencialumą, atsakingo panaudojimo principus savo profesiniame darbe.

- komandinis darbas - tikime, kad komandinis darbas yra raktas į sėkmingą mūsų veiklą. Mes dirbame komandoje ir siekiame bendrų tikslų.

Centras savo veikloje vadovaujasi EQUASS kokybės principais: lyderystė, personalas, teisės, etika, partnerystė, dalyvavimas, orientacija į asmenį, kompleksiskumas, orientacija į rezultatus,

nuolatinis gerinimas. Savo veikloje Centras siekia formuoti lanksčios ir nuolat tobulėjančios įstaigos kultūrą, ieškoti efektyvių paslaugų teikimo būdų ir priemonių.

II. DALIS

PLANAVIMO SISTEMA

Centras savo veikloje vadovaujasi Lietuvos Respublikos įstatymais, Socialinės apsaugos ir darbo ministerijos ministro įsakymais, Jonavos savivaldybės tarybos sprendimais, administracijos direktoriaus įsakymais, nuostatomis. Planuojant veiklas - Jonavos rajono savivaldybės strateginiu veiklos planu, socialinių paslaugų planu, vykdomų projektų planuojamų priemonių planais bei metiniais veiklos planais. Centras vykdo jam iškeltus tikslus ir uždavinius.

III. DALIS

APLINKOS ANALIZĖ: IŠORINIAI IR VIDINIAI VEIKSNIAI

Centro veiklos vykdymui ir plėtojimui įtakos turi *politiniai veiksniai* ir jų pokyčiai, lemiantys socialinės apsaugos politiką Lietuvoje. Tai Lietuvos Respublikos įstatymai, Lietuvos Respublikos Vyriausybės nutarimai ir kiti teisės aktai, reglamentuojantys socialinę apsaugą. Vykdydamas veiklą, Centras orientuojasi į Lietuvos Respublikos socialinės apsaugos ir darbo ministerijos įgyvendinamas socialinės politikos priemones. Centro tikslai ir veiklos kryptys nukreipti į aktualias socialines problemas ir yra reguliariai koreguojami atsižvelgiant į socialinę situaciją ir teikiamų socialinių paslaugų poreikį.

Pastaraisiais metais tiek Jonavos rajono, tiek nacionaliniu mastu socialinės įstaigos susiduria su globalios, tarptautinės politikos pasekmėmis - nelegalios migracijos krizė, Ukrainos karo pabėgėlių imigracijos krizė.

Socialiniai veiksniai

Kaip ir kitų šalies savivaldybių, Jonavos savivaldybės gyventojų socialinių paslaugų poreikius lemia panašūs veiksniai. Dažniausi jų šie:

Visuomenės senėjimas – tai pagrindinis veiksnys, lemiantis socialinių paslaugų reikalingumą, yra senėjantis Jonavos savivaldybėje gyvenančių žmonių amžius ir su tuo susijusių problemų sprendimas. Iš visų Savivaldybės pensinio amžiaus, neįgaliųjų ir socialiai pažeidžiamų asmenų skaičiaus, pagrindiniai paslaugų gavėjai – asmenys su negalia, senyvo amžiaus bei socialinės rizikos grupei priskiriami asmenys. Didėja vienišų žmonių skaičius, kurie turi artimuosius, bet artimieji jais mažai rūpinasi arba dėl tolumo atstumo negali jais rūpintis nuolat.

Piktnaudžiavimas alkoholiu, narkotinėmis ir kitomis medžiagomis, smurtas šeimoje, nedarbas, pomėgių neturėjimas ir savęs nerealizavimas. Šie veiksniai lemia vaikų, suaugusių asmenų ir šeimų priskyrimą socialinės rizikos grupei. Socialinėmis paslaugomis (tokiomis kaip socialinių įgūdžių ugdymas, tarpininkavimas ir kitomis) galima sumažinti neigiamas socialinių problemų pasekmes asmeniui (šeimai).

Negalia. Neįgaliesiems reikalingos panašios socialinės paslaugos kaip ir senyvo amžiaus asmenims. Tai pagalbos į namus, socialinės globos, transporto, aprūpinimo techninės pagalbos priemonėmis, būsto pritaikymo neįgaliųjų poreikiams ir kitos paslaugos pagal poreikį. Poreikis socialinėms paslaugoms savivaldybėje nėra aukštas dėl santykinai žemo socialinio draudimo senatvės pensininkų, vaikų ir neįgalių žmonių skaičiaus.

Ekonominiai veiksniai

Nedarbas. Nedarbas siejamas su asmens ir jo šeimos negebėjimu apsirūpinti pirmos būtinybės (maistu, drabužiais) ir kitomis prekėmis, apmokėti už būsto, komunalines paslaugas, už vaikų ar savo mokslą, pramogą, sveikatos draudimo nebuvimu. Dažniausiai šiai socialinei grupei reikalingos tarpininkavimo ir atstovavimo, maitinimo ir kitos socialinės paslaugos.

Infliacija. Lietuvoje sparčiai kylančios paslaugų kainos (beveik 5 proc. per metus) rodo didėjančią namų ūkių perkamąją galią, bet tuo pačiu didėja ir socialinės išmokos, auga nepasiturinčių ir / ar atskirtų patiriančių asmenų skaičius.

Politiniai teisiniai veiksniai

Centras, vykdydamas pavestas funkcijas vadovaujasi teisės aktais, reglamentuojančiais socialinių paslaugų teikimą. Pastaruoju metu socialinė sritis tapo itin dinamiška. Atsiranda vis daugiau naujų paslaugų (pvz., atvejo vadyba), inicijuojamos dažnos teisės aktų korektūros, perskirstomos nusistovėjusios funkcijos ir darbai (pvz., pertvarka Vaiko teisių apsaugos srityje). Šie pakeitimai turi įtakos planuojant, organizuojant paslaugų teikimą, taikant teisės aktų nuostatas praktikoje, ugdant darbuotojų reikiamas kompetencijas.

Technologinė aplinka

Technologinės aplinkos įtaka socialinių paslaugų sektoriui labiausiai pastebima paslaugų administravimo srityje. Kiekvienas didesnis mokslo pasiekimas gali tapti naujų procesų atsiradimo priežastimi, sukurti naujus poreikius. Technologinė aplinka didelį poveikį padarė ir atsiskaitymo už paslaugas operacijų sričiai, paslaugų užsakymo sričiai.

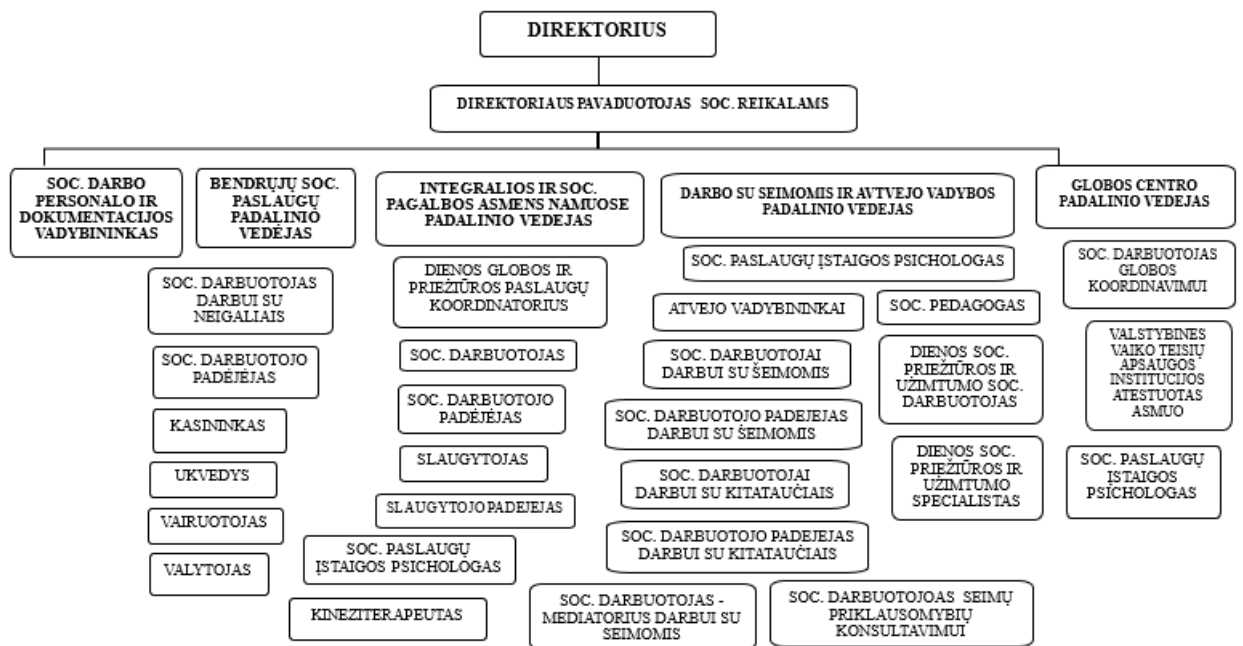
Organizacinė struktūra

Jonavos r. socialinių paslaugų centras yra didžiausia rajone veikianti socialinė įstaiga, kurios darbuotojų skaičius (didžiausias leistinas etatų skaičius + projektiniai etatai) nuolat auga.

Atsižvelgiant į Centro veiklos sudėtingumą, daugiafunkcionalumą, fizinių bei funkcinių padalinių įvairovę Centro struktūra skirstoma į:

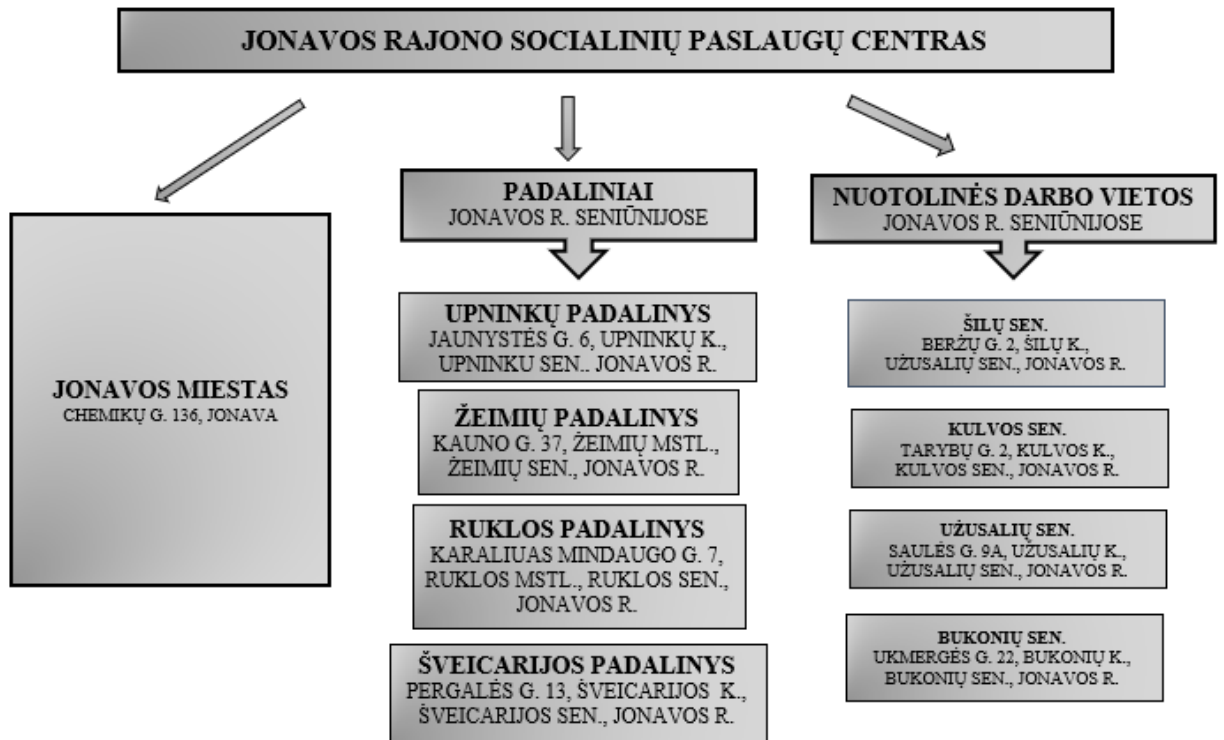
- 1) Pagal personalo struktūrą:

**JONAVOS RAJONO SOCIALINIŲ PASLAUGŲ CENTRO
PERSONALO STRUKTŪRA**



2) Pagal teritorinius padalinius:

**JONAVOS RAJONO SOCIALINIŲ PASLAUGŲ CENTRO
PADALINIŲ STRUKTŪRA
(PAGAL TERITORINIUS PADALINIUS)**



Finansiniai ištekliai: veikla finansuojama iš savivaldybės ir valstybės biudžeto lėšų. Centro biudžetą sudaro: Savivaldybės biudžeto, Valstybės biudžeto lėšos, Europos Sąjungos struktūrinių fondų lėšos, lėšos surinktos už teikiamas paslaugas, paramos ir labdaros lėšos.

Stiprybės:

- Aiški struktūruota darbo tvarka teikiant socialines paslaugas.
- Paslaugų gavėjų įtraukimas į paslaugų planavimą.
- Inovatyvios paslaugos (Imigrantų informacijos centras; „vieno langelio“ pagalbos pabėgėliams sistema; mediatoriaus paslaugos; priklausomybių konsulato; gerovės konsulato paslaugos ir pan.).
- Aktyvus bendradarbiavimas su kitomis organizacijomis.
- Nuolatinis ir sistemingas darbo sąlygų gerinimas.
- Didėjantis darbo užmokestis, leidžiantis konkuruoti darbo rinkoje.

Silpnybės:

- Nepakankamai išnaudojamos IT galimybės, daug administracinio darbo funkcijų atliekama rankiniu būdu, dėl ko išauga klaidų rizika.
- Besitraukianti darbo rinka – stinga aukštos kvalifikacijos socialinės srities darbuotojų.
- Didelis skaičius skirtingų administruojamų paslaugų. Ne visos deleguotos funkcijos atitinka įstaigos kompetencijas (pvz. būsto pritaikymas).
- Žema klientų motyvacija.

Galimybės:

- Dalyvauti projektinėse veiklose, įgyjant papildomus finansavimo šaltinius.
- Bendradarbiavimo su kitomis organizacijomis vystymas, plečiant socialinių paslaugų įvairovę.
- Aktyvinti ir kūrybiškai vykdyti viešinimo ir informavimo apie socialines paslaugas bei centro veiklą programas.

Grėsmės:

- Miglotos SADM kuruojamų ilgalaikių projektų (integralios, globos, centro, kompleksinių paslaugų) tęstinumo perspektyvos – mažėjantis finansavimas, didėjanti savivaldybės našta.
- Mažėjančios klientų mokumo galimybės (įskaitant teikiamas paslaugas).
- Bendruomenės iniciatyvumo stoka.

IV. DALIS VEIKLOS PRIORITETAI

Centras vykdydamas Lietuvos Respublikos įstatymais ir teisinais norminiais aktais numatytą socialinę politiką – didinti socialiai pažeidžiamų gyventojų grupių socialinę integraciją ir mažinti jų atskirtį, privalo užtikrinti galimybę gauti socialines paslaugas įvairioms savivaldybės gyventojų grupėms pagal jų poreikį. Teikiamos paslaugos turi būti kokybiškos, įvairios ir prieinamos.

Atsižvelgiant į socialinę situaciją tiek nacionaliniu, tiek Jonavos rajono mastu ir socialinių paslaugų poreikį, suformuoti prioritetai:

1 Prioritetas: didinti socialinių paslaugų prieinamumą visiems Jonavos rajono gyventojams.

Potencialus prieinamumas apibrėžiamas darant prielaidą, kad asmenys nori ir gali gauti paslaugą tiek laiko, tiek vietos, tiek finansų požiūriu. Europos bendroje socialinių paslaugų kokybės sistemoje, prieinamumas suprantamas, kaip platus socialinių paslaugų spektras, turėtų ne tik atliepti specifinius vartotojų poreikius, bet ir pagal galimybes užtikrinti tinkamiausios paslaugos pasirinkimo galimybes. Tai kintama dimensija, suponuojanti nuolatinės stebėsenos ir korekcinį veiksmų poreikį.

Paslaugų prieinamumo užtikrinimas pagyvenusiems, neįgaliems asmenims jų namuose:

Atsižvelgiant į aukščiau apžvelgtą visuomenės senėjimo tendenciją svarbu užtikrinti integralios pagalbos projekto paslaugų gavėjams užtikrinti tolimesnį paslaugų teikimą ir teikti paraišką projekto tęstinumui, tuo tikslu mažinant finansinę naštą savivaldybės biudžetui.

Kompleksinių paslaugų prieinamumo užtikrinimo tęstinumas – svarbu aktyviai vykdyti Bendruomeninių šeimos namų funkciją, bei skatinti tinkamą visuomenės supratimą apie socialinių problemų sprendimą ir pagalbos teikimą, gebėjimą priimti pagalbą, įjungiant bendruomenės ir nevyriausybinės organizacijas, savanorius.

Paslaugų prieinamumas pabėgėliams, imigrantams, kitataučiams:

Atsižvelgiant į tai, kad Jonavos rajono teritorijoje veikia Pabėgėlių priėmimo centras ir dalis pabėgėlių kasmet sistemingai lieka gyventi Jonavos rajone (t.y. tampa rajono gyventojais) Centras nuo 2010 metų periodiškai vykdė įvairias pabėgėlių, migrantų, kitataučių, gyvenančių Jonavos rajone integracijos veiklas. Tačiau šios veiklos buvo vykdomos tik projektinės veiklos rėmuose. 2021 m. nacionaliniu mastu konstatuota migracijos krizė ir Jonavos rajone Ruklos Pabėgėlių priėmimo centro gyventojų skaičius ženkliai didėjo (nuo 120 pabėgėlių iki 822). Papildomai įkurtas „mobilių namelių migrantams miestelis“. Pažymėtina, kad Jonavos rajone buvo apgyvendinami tik pažeidžiamoms grupėms priskiriami imigrantai, tad buvo aiškiai identifiukuotas jų aukštas socialinių paslaugų poreikis. Atsižvelgiant į tai, buvo kreiptasi į Merą ir Tarybą – gavus pritarimą Centre įkurti 2 papildomi etatai darbui su migrantais, pradėta kurti kompleksinės pagalbos imigrantams teikimo imigrantams sistema (kurios tuo metu dar neturėjo nei vienas kitas socialinių paslaugų centras). Socialiniai darbuotojai, dirbantys su imigrantais pagal Vaiko teisių apsaugos tarnybos raštus vertino nelydimų nepilnamečių socialinius poreikius, teikė jiems paslaugas; vertino neįgalių asmenų socialinius poreikius, organizavo aprūpinimą kompensacine technine pagalba, teikė neįgaliesiems tikslines konsultacijas; socialines paslaugas kitiems PPC gyventojams (pvz. mamos su mažamečiais vaikais ir pan.). Įstaigos darbuotojai, pagal sutartą grafiką, vyko į PPC, tačiau daugiausiai paslaugų organizavo ir teikė Jonavos r. socialinių paslaugų centro Ruklos padalinėje.

Atsižvelgiant į aukščiau aprašytos 2021 m. migracijos krizės įveikimo žingsnius darytina prielaida, kad 2022 m. Lietuvai susidūrus su Ukrainos karo pabėgėlių krize Jonavai šie iššūkiai nebuvo tokie „nauji“ ir „baisūs“. Centro darbuotojai jau buvo iš dalies pasiruošę darbui su pabėgėliais, tačiau iki 2022 m. kovo mėn. Centro specialistams neteko dirbti su tokiu dideliu pabėgėlių skaičiumi, be to skyrėsi šios tikslinės grupės klientų statusas, teisinė padėtis, psichoemocinė būklė ir pan. Socialinių paslaugų sistema nacionaliniu lygmeniu nebuvo paruošta paslaugų teikimo organizavimui asmenims, neturintiems leidimo gyventi LR, nežinomųjų buvo daug ir juos teko spręsti vietiniame lygmenyje „čia ir dabar“. Centro darbuotojų komandai pavyko sėkmingai įveikti ir šį iššūkį. Centras tapo pirmuoju socialinių paslaugų centru, kuris savivaldybėje sukūrė „vieno langelio“ pagalbos Ukrainos karo pabėgėliams sistemą. Centre buvo įkurtas ***Imigrantų informacijos centras***. Vadovaujantis „vieno langelio“ principu Centro socialiniai darbuotojai dirba su kiekvienu į Jonavą atvykstančiu Ukrainos karo pabėgėliu. Socialiniai darbuotojai vertina individualius pabėgėlių poreikius ir

organizuoja reikiamą pagalbą – apgyvendinimas savivaldybės siūlomose patalpose, pagalba nuomojantis bustą; vaikų užrašymas į darželius, mokyklas; tarpininkavimas su Užimtumo tarnyba, potencialias darbdaviais; pagalba pildant dokumentus dėl socialinių išmokų, neįgalumo, pensijų ir pan.; tarpininkavimas organizuojant sveikatos priežiūros paslaugas ir pan. Tai reiškia, kad žmonės atvykę į svetimą šalį, į nepažįstamą miestą nėra priversti vaikščioti po atskiras instancijas, bet yra priimami vienoje įstaigoje, kurioje gauna visą būtiną informaciją (tiek apie Centro, tiek apie kitų įstaigų, rajono NVO) paslaugas. Jonavos r. socialinių paslaugų centre Ukrainos karo pabėgėliams nemokamai teikiamos: socialinių darbuotojų paslaugos, psichologo konsultacijos, pabėgėlių vaikų dienos soc. priežiūra vaikų dienos centre, socialinių įgūdžių ugdymas, krizių intervencija, savitarpio paramos grupės, organizuojami lietuvių kalbos kursai suaugusiems bei įgyvendinamas sekmadieninės Jonavos rajono ukrainiečių mokyklos veiklos organizavimas.

Siekiami ir toliau vystyti „vieno langelio“ pagalbos pabėgėliams ir imigrantams sistemą Jonavos r. socialinių paslaugų centre.

2 Prioritetas: tobulinti teikiamų socialinių paslaugų kokybę. Informacinių technologijų plėtra keičia žmonių santykius, besivystantys socialiniai judėjimai lemia šeimos instituto pokyčius, individas susiduria su naujais pasirinkimais bei reikalavimais ir prisiima didelę šių pasirinkimų įgyvendinimo riziką. Iš čia išplaukia nauji iššūkiai socialinio darbo praktikai. Socialinio darbo praktikoje tampa svarbus „individualizavimas“. Europos socialinių paslaugų kokybės sistema skirta asmeniui teikiamų socialinių paslaugų kokybei užtikrinti. Pagrindiniai kokybės principai įkūnija bendrai pripažįstamas ir sutampančias vertybes ir siekia suvienodinti supratimą apie socialinių paslaugų kokybę, taip pat paskleisti gerąją praktiką. Vienintelis Europoje specializuotas socialinių paslaugų kokybės standartas yra EQUASS (European Quality Assurance for Social Services), kurį sukūrė Europos reabilitacijos platforma (ERP) ir kurį laipsniškai diegia Lietuvoje veikiančios socialines paslaugas teikiančios įmonės.

Jonavos r. socialinių paslaugų centras 2021 m. tapo pirmąja rajono socialinių paslaugų įstaiga, kuriai suteiktas tarptautinis EQUASS kokybės sertifikatas, patvirtinantis aukštą, tarptautinius standartus atitinkančių Centro teikiamų paslaugų kokybę. Svarbu tęsti aktyvų dalyvavimą projekte „Socialinių paslaugų kokybės gerinimas, taikant EQUASS kokybės sistemą“ įgijus EQUASS kokybės sertifikatą, laiku pateikti pažangos ataskaitas.

3 Prioritetas: sudaryti sąlygas vaikui, netekusiam tėvų globos augti, ugdytis globėjų, tėvių šeimoje ar artimoje šeimai aplinkoje. Vadovaujantis JT Neįgaliųjų teisių konvencija, JT vaiko teisių konvencija ir Europos žmogaus teisių konvencija, Europos Sąjungos valstybės narės ir Europos Sąjunga turi įgyvendinti priemones, stiprinančias perėjimą nuo institucinių prie bendruomeninių paslaugų.

Planuojant Centro veiklą svarbu siekti Globos centro veiklos tęstinumo (2022 m. pabaigoje dabartinio projekto įgyvendinimo terminas baigiasi), užtikrinant kokybišką globos koordinatorių, GIMK specialistų, psichologų ir socialinių darbuotojų paslaugų teikimą globos netekusiems rajono vaikams bei potencialioms ir esamoms globėjų šeimoms.

4 Prioritetas: didinti Centro veiklos efektyvumą.

Kiekviena organizacija savo veikloje nuolat siekia didinti efektyvumą, nes nuo to priklauso jos sėkmingo darbo rezultatas. Įstaigos efektyvumas yra racionalus išteklių panaudojimas, teigiamas organizacijos filosofijos ir organizacinės kultūros įtvirtinimas. Įstaigos veiklos tikslams

kryptį suteikia jos vertybių sistema. Kaip rodo praktika, efektyvumas viešajame sektoriuje yra sudėtinė problema, reikalaujanti kompleksiško sprendimų, teikiant viešąsias paslaugas. Sėkmingai veikiančios viešosios institucijos tobulina mišrius veiklos metodus, ieško papildomų galimybių, integruojant vadybos ir administravimo technologijas, naudoja kokybės vadybos principus bei kontrolės ir vertinimo sistemas vadybai tobulinti.

Planuojant didinti Centro veiklos efektyvumą svarbu:

- efektyviai ir optimaliai naudoti skiriamo biudžeto lėšas, siekiant įgyvendinti visas įstaigai pavestas funkcijas. Ieškoti papildomo finansavimo šaltinių, dalyvaujant projektinėje veikloje;
- darbuotojams užtikrinti tinkamas darbo sąlygas, sprendžiant aktualias įstaigos patalpų ir transporto klausimus;
- vystyti ir kūrybiškai vykdyti viešinimo ir informavimo apie socialines paslaugas bei centro veiklą programas.

5 Prioritetas: skatinti darbuotojų profesinį augimą.

Viešųjų institucijų efektyvumas priklauso nuo kiekvieno darbuotojo darbo efektyvumo. Institucijos, kurios siekia efektyvios veiklos, stengiasi sistemingai mokyti bei motyvuoti personalą, pritaikyti naujausias metodikas ir valdymo modelius su visais jo elementais, t.y. procesų planavimu, strateginiu valdymu, personalo vadyba, kaitos ir organizacijos kultūra.

Atsižvelgiant į tai, planuojanti Centro veiklą svarbu užtikrinti darbuotojų profesinės kvalifikacijos nuolatinį tobulinimąsi, sudarant galimybes darbuotojams semtis naujos gerosios patirties bei inovatyvių socialinio darbo diegimo galimybių ne tik nacionaliniu lygmeniu, bet ir užsienyje (šiuo tikslu siekimui ruošiu bendrus projektus su užsienio soc. partneriais).

V. DALIS STRATIGINIS VEIKLOS PLANAS

1 Prioritetas: didinti socialinių paslaugų prieinamumą Jonavos rajono gyventojams.						
Tikslas	Priemonės	Rezultatai ir vertinimo rodikliai	Planuojama vertinimo rodiklio reikšmė			Atsakingas asmuo
			2022m.	2023m.	2024m.	
1.1. Plėsti paslaugų prieinamumą pagyvenusiems, neįgaliems asmenims jų namuose	1.1.1. Užtikrinti „Integralios pagalbos paslaugų, teikiamų namuose, plėtra ir kokybės gerinimas Jonavos rajone“ projekto tęstinumą.	Unikalų paslaugų gavėjų skaičius	20 unikalūs paslaugų gavėjai	22 unikalūs paslaugų gavėjas	24 unikalūs paslaugų gavėjas	Projekto vadovas
1.2. Socialines paslaugas senyvo amžiaus asmenims organizuoti pagal jų poreikius.	1.2.1. Atlikti pagalbos namuose paslaugas gaunančių asmenų pervertinimą.	Dalis nuo visų paslaugų gavėjų	50%	50%	100%	Pagalbos namuose skyriaus socialinis darbuotojas
1.3. Plėsti institucinės socialinės priežiūros suaugusiems	1.3.1. Dienos socialinės priežiūros paslaugos ne tik	Akredituotos paslaugos	Rimkų padalinys	3 padaliniai (Rimkai, Rukla,	3 padaliniai (Rimkai, Rukla,	Darbo su šeimomis padalinio

asmenims su negalia, senyvo amžiaus asmenims paslaugas	Jonavos mieste, bet kaimo seniūnijose, kuriose veikai Centro padaliniai			Žeimiai, Upninkai)	Žeimiai, Upninkai)	vadovas, dienos užimtumo socialiniai darbuotojai.
1.4. Plėsti paslaugų prieinamumą pabėgėliams, imigrantams, kitataučiams	1.4.1. Vystyti sėkmingai sukurta socialinių paslaugų imigrantams teikimo sistemą, aktyviau įtraukiant į pagalbos procesą tiek pačius imigrantus (tokių būdų įgalinant juos), tiek socialinius partnerius (savivaldybės ir valstybės įstaigas, NVO), veikiančius Jonavos rajone, Ruoštis galimai naujai pabėgėlių bangai	Unikalių paslaugų gavėjų skaičius	100	200	300	Darbo su šeimomis padalinio vadovas, Imigrantų informacijos centro darbuotojai
1.4. Naujų socialinių paslaugų pagal gyventojų poreikį organizavimas		Naujų paslaugų skaičius	-	1	2	Skyrių vadovai
2 Prioritetas: tobulinti teikiamų socialinių paslaugų kokybę.						
2.1. Stiprinti vidines paslaugų kokybės užtikrinimo priemones.	2.1.1. Tęsti aktyvų dalyvavimą projekte „Socialinių paslaugų kokybės gerinimas, taikant EQUASS kokybės sistemą“ įgijus EQUASS kokybės sertifikatą, laiku pateikti pažangos ataskaitas	EQUASS pažangos ataskaitos patvirtinimas	1	1	1	Globos centro padalinio vadovas
3 Prioritetas: sudaryti sąlygas vaikui, netekusiam tėvų globos augti, ugdytis globėjų, tėvių šeimoje ar artimoje šeimai aplinkoje.						
3.1. Teikti paslaugas be tėvų globos likusiems vaikams.	3.1.1. Užtikrinti Globos centro projekto veiklos tęstinumą	Projektas	0	1	1	Globos centro padalinio vadovas
	3.1.2. Plėsti budinčiųjų globotojų paslaugų tinklą.	Pasirašytų sutarčių su budinčiais globotojais skč.	1	2	3	Globos centro padalinio vadovas

3.2. Teikti paslaugas globėjams ir įtėviams stiprinant šeimos institutą.	3.2.1. Didinti asmenų, pasirengusių globoti (rūpintis), įvaikinti vaiką, teikti vaikų priežiūros paslaugas ir įgijusių reikiamus gebėjimus skaičių.	Išklausiusiųjų globėjų ir įtėvių mokymų skaičius	5	10	12	Globos centro padalinio vadovas
4 Prioritetas: didinti Centro veiklos efektyvumą.						
4.1. Efektyviai ir optimaliai naudoti skiriamo biudžeto lėšas, siekiant įgyvendinti visas įstaigai pavestas funkcijas. Ieškoti papildomo finansavimo šaltinių, dalyvaujant projektinėje veikloje	4.1.1. Vystyti projektinę Centro veiklą, siekiant papildomo finansavimo	Centro vykdomų projektų skaičius	1	1	1	Direktoriaus pavaduotojas
	4.1.2. Darbuotojams užtikrinti tinkamas darbo sąlygas, sprendžiant aktualias įstaigos patalpų ir transporto klausimus.	Darbuotojų darbo sąlygų gerinimo priemonių (darbo vietų, kabinetų įrengimas) įgyvendinimas	2	2	4	Direktoriaus pavaduotojas, padalinių vadovai
	4.1.3 Vystyti ir kūrybiškai vykdyti viešinimo ir informavimo apie socialines paslaugas bei centro veiklą programas.	Centro internetinio puslapio atnaujinimas, straipsniai ir TV reportažai bei viešinimo akcijos.	1 – atnaujintas puslapis; 5 – straipsniai, reportažai; 2 - viešinimo akcijos	5 – straipsniai, reportažai; 2 - viešinimo akcijos	5 – straipsniai, reportažai; 2 - viešinimo akcijos	Direktoriaus pavaduotojas, padalinių vadovai
5 Prioritetas: skatinti darbuotojų profesinį augimą.						
5.1. Sistemingas socialinės srities darbuotojų žinių atnaujinimas ir reikiamų darbui kompetencijų ugdymas.	5.1.1. Užtikrinti darbuotojų profesinės kvalifikacijos nuolatinį tobulinimąsi, sudarant galimybes darbuotojams semtis naujos gerosios patirties bei inovatyvių socialinio darbo diegimo galimybių ne tik nacionaliniu lygmeniu, bet ir užsienyje	Kvalifikaciją kėlusiu darbuotojų skaičius (proc.)	70 proc.	80 proc.	90 proc.	Direktoriaus pavaduotojas, padalinių vadovai

VI. DALIS
CENTRO 2022-2024 METAMS PLANUOJAMOS LĖŠOS (procentais)

Eil. Nr.	Finansavimo šaltiniai	2022 m.	2023 m.	2024 m.
1.	Savivaldybės biudžeto lėšos	40 Proc.	44 Proc.	48 Proc.
2.	Valstybės biudžeto lėšos (tikslinės dotacijos)	48 Proc.	44 Proc.	40 Proc.
3.	Pajamų įmokos už suteiktas paslaugas	4 Proc.	5 Proc.	5 Proc.
4.	Projektinės veiklos lėšos (ES ir kitų struktūrinių fondų)	7 Proc.	6 Proc.	6 Proc.
5.	Kitos teisėtai gautos lėšos	1 Proc.	1 Proc.	1 Proc.
